

令和4年度事業予定計画書

1. 共済目的の種類別の概数、引受実績及び計画

共済目的等 項目	組合員数	農 作 物 共 済											
		水 稻					麦						
		一筆方式	半相殺方式	全相殺方式	災害収入共済方式	地域インデックス方式	計	一筆方式	半相殺方式	全相殺方式	災害収入共済方式	地域インデックス方式	計
区域内の概数	30,000	a					a						a
前年度引受実績	28,742	1,684,896	6,793	926	273	3,878	1,696,766	—	7,607	0	204,398	12,555	224,560
本年度引受計画	30,000	—	243,000	243,000	0	729,000	1,215,000	—	5,945	0	184,806	10,900	201,651
本年度引受予定率		%	%	%	%	%	%	%	%	%	%	%	%
		—	8.8	8.8	0.0	26.5	44.2	—	0.9	0.0	27.0	1.6	29.4

共済目的等 項目	家 畜 共 済												
	死 亡 廃 用							計	疾 病 傷 害				計
	搾乳牛	育成乳牛	繁殖用雌牛	育成・肥育牛	種豚	肉豚	肉用種雄牛		乳用牛	肉用牛	種豚	肉用種雄牛	
区域内の概数	頭	頭	頭	頭	頭	頭	頭	頭	頭	頭	頭	頭	頭
前年度引受実績	6,448	2,544	1,904	40,339	9,675	78,887	2	139,799	6,462	27,837	8,890	2	43,191
本年度引受計画	5,359	1,908 (151)	1,840	37,552 (1,878)	272	0	2	46,933 (2,029)	6,420	20,757	0	2	27,179
本年度引受予定率	5,826	2,079 (144)	2,130	46,714 (1,950)	325	1,000	2	58,076 (2,094)	7,768	25,571	0	2	33,341
	%	%	%	%	%	%	%	%	%	%	%	%	%
	90.4	81.7	111.9	115.8	3.4	1.3	100.0	41.5	120.2	91.9	0.0	100.0	77.2

※（ ）内は内数で子牛等

共済目的等 項目	果 樹 共 済									
	収 穫									
	半相殺減収総合一般方式うんしゅうみかん	全相殺減収方式うんしゅうみかん	全相殺品質方式うんしゅうみかん	災害収入共済方式うんしゅうみかん	地域インデックス方式うんしゅうみかん	半相殺減収総合一般方式なつみかん	全相殺減収方式なつみかん	全相殺品質方式なつみかん	災害収入共済方式なつみかん	
区域内の概数	a					a				
前年度引受実績	24,890									
本年度引受計画	2,270									
前年度引受実績	2,071	0	0	0	0	37	0	0	0	0
本年度引受計画	2,840	0	0	0	0	70	0	0	0	0
本年度引受予定率	%					%				
	11.4					3.1				

項目	果 樹 共 済								
	収 穫					樹 体			
	半相殺減収 総合一般方式 指定かんきつ(不知火)	全相殺減収 方式指定かんきつ(不知火)	全相殺品質 方式指定かんきつ(不知火)	災害収入共 済方式指定 かんきつ(不知火)	計	うんしゅう みかん	なつみかん	指定かんき つ(不知火)	計
区 域 内 の 概 数	a				a	a			a
	1,890				29,050	29,050			29,050
前 年 度 引 受 実 績	295	0	0	0	2,403	49	0	0	49
本 年 度 引 受 計 画	370	0	0	0	3,280	49	0	0	49
本 年 度 引 受 予 定 率				19.6	11.3	0.2	0.0	0.0	0.2

項目	畑 作 物 共 済					
	大 豆					
	一筆 方式	半相殺 方式	全相殺 方式	地 インデックス 方	域 デックス 式	計
区 域 内 の 概 数	a					a
	437,000					437,000
前 年 度 引 受 実 績	17,656	0	110,080		0	127,736
本 年 度 引 受 計 画	—	200	101,513		5,200	106,913
本 年 度 引 受 予 定 率	%	%	%		%	%
	—	0.0	23.2		1.2	24.5

項目	任 意 共 済		
	建 物	農 機 具	保 管 中 農 産 物
	棟	台	件
区 域 内 の 概 数	50,292	36,120	50,292
前 年 度 引 受 実 績	33,085	1,255	0
本 年 度 引 受 計 画	32,300	1,300	10
本 年 度 引 受 予 定 率	%	%	%
	64.2	3.6	0.0

項目	園 芸 施 設 共 済											
	ガ ラ ス 室		プ ラ ス チ ッ ク ハ ウ ス									計
	I 類	II 類	I 類	II 類	III 類	IV 類		V 類	VI 類	VII 類		
						甲	乙					
	棟	棟	棟	棟	棟	棟	棟	棟	棟	棟	棟	
区 域 内 の 概 数	6	265	0	1,808	373	612	167	43	36	9	3,319	
前 年 度 引 受 実 績	6	213	0	1,443	272	454	122	34	37	1	2,582	
本 年 度 引 受 計 画	6	215	0	1,456	276	459	123	33	36	1	2,605	
本 年 度 引 受 予 定 率	%	%	%	%	%	%	%	%	%	%	%	
	100.0	81.1	0.0	80.5	74.0	75.0	73.7	76.7	100.0	11.1	78.5	

※本年度引受計画面積に収入保険加入面積は含まれていません。

収入保険へ移行した面積を加えた区域内の概数に対する引受率は下記のとおりです。

水稲： 81.2% 麦： 81.9% 果樹： 55.2% 大豆： 85.3%

2. 農業共済事業の規模

(1) 農作物、家畜、果樹、畑作物、園芸施設共済事業の規模

共済目的等		項 目		引 受		共 済 金 額	共	
		本 年 度 予 定	前 年 度 実 績	総 額			(A)	
						千円		千円
農 作 物	水	一 筆 方 式	a	a				
			—	1,684,896				
			Kg	Kg			—	—
			—	56,404,108				
		半 相 殺 方 式	a	a				
			243,000	6,793			1,806,481	3,360
		Kg	Kg					
		9,311,760	254,533					
	全 相 殺 方 式	a	a					
		243,000	926			2,032,292	7,804	
		Kg	Kg					
		10,475,730	37,106					
	災 害 収 入 共 済 方 式	a	a					
		0	273			0	0	
	Kg	Kg						
地 域 イ ン デ ッ ク ス 方 式	a	a						
	729,000	3,878			6,523,274	5,088		
	Kg	Kg						
	31,820,850	171,050						
小 計	a	a						
	1,215,000	1,696,766			10,362,047	16,252		
	Kg	Kg						
	51,608,340	56,866,797						
麦	半 相 殺 方 式	a	a					
		5,945	7,607			3,103	115	
		Kg	Kg					
		107,010	158,582					
	全 相 殺 方 式	a	a					
		0	0			0	0	
	Kg	Kg						
	0	0						
災 害 収 入 共 済 方 式	a	a						
	184,806	204,398			472,511	25,723		
	Kg	Kg						
地 域 イ ン デ ッ ク ス 方 式	a	a						
	10,900	12,555			32,879	1,496		
	Kg	Kg						
	288,414	294,989						
小 計	a	a						
	201,651	224,560			508,493	27,334		
	Kg	Kg						
	395,424	453,571						
計	a	a						
	1,416,651	1,921,326			10,870,540	43,586		
	Kg	Kg						

濟 掛 金		交付金又は 納入保険料 (D)	手持共済掛金 (E)=(C)±(D)	備 考
国庫負担金 (B)	農家負担金 (C)			
千円	千円	千円	千円	
—	—	—	—	
1,680	1,680	交 1,594	3,274	
3,902	3,902	交 3,110	7,012	
0	0	0	0	
2,544	2,544	交 2,482	5,026	
8,126	8,126	交 7,186	15,312	
58	56	交 26	82	
0	0	0	0	
13,428	12,296	交 581	12,877	
773	723	保 156	567	
14,259	13,075	交 451	13,526	
22,385	21,201	交 7,637	28,838	

共済目的等		項 目	引 受		共 済 金 額	共	
			本 年 度 予 定	前 年 度 実 績		総 額	
						(A)	
家	死	搾 乳 牛	頭 5,826	頭 5,359	千円 1,363,688	千円 92,422	
		育 成 乳 牛	2,079 (144)	1,908 (151)	469,265	6,226	
		繁 殖 用 雌 牛	2,130	1,840	899,296	18,532	
	亡	育 成 ・ 肥 育 牛	46,714 (1,950)	37,552 (1,878)	18,813,361	251,716	
		種 豚	325	272	17,340	25	
	廃	肉 豚	1,000	0	6,000	3	
		肉 用 種 種 雄 牛	2	2	824	34	
	用	小 計	58,076 (2,094)	46,933 (2,029)	21,569,774	368,958	
		疾	乳 用 牛	7,768	6,420	130,551	92,920
	畜	病	肉 用 牛	25,571	20,757	165,006	25,728
			種 豚	0	0	0	0
	傷	害	肉 用 種 種 雄 牛	2	2	60	4
			小 計	33,341	27,179	295,617	118,652
	計		91,417 (2,094)	74,112 (2,029)	21,865,391	487,610	

※ () 内は内数で子牛等

※ 令和4年度は短期引受が多くなるため、引受頭数は延べ頭数です。

濟 掛 金		納入保険料 (△) (D) 千円	交 付 金 (D) 千円	手持共済掛金 (E)=(C)±(D) 千円	備 考
国庫負担金 (B) 千円	農家負担金 (C) 千円				
46,211	46,211		46,198	92,409	
3,113	3,113		3,108	6,221	
9,256	9,276		9,266	18,542	
125,855	125,861		125,728	251,589	
10	15		9	24	
1	2		1	3	
17	17		17	34	個別共済
184,463	184,495	0	184,327	368,822	
46,460	46,460		46,458	92,918	
12,864	12,864		12,885	25,749	
0	0		0	0	
2	2		2	4	個別共済
59,326	59,326	0	59,345	118,671	
243,789	243,821		243,672	487,493	

項 目		引 受		共 済 金 額	共 総 額 (A)
		本 年 度 予 定	前 年 度 実 績		
共済目的等					
果 収	半 相 殺 減 収 総 合 一 般 方 式 う ん し ゅ う み か ん	a 2,840	a 2,071	千円	千円
		Kg 465,244	Kg 303,961	63,430	1,660
	全 相 殺 減 収 方 式 う ん し ゅ う み か ん	a 0	a 0		
		Kg 0	Kg 0	0	0
	全 相 殺 品 質 方 式 う ん し ゅ う み か ん	a 0	a 0		
		Kg 0	Kg 0	0	0
	災 害 収 入 共 済 方 式 う ん し ゅ う み か ん	a 0	a 0		
		千円 0	千円 0	0	0
	地 域 イ ン デ ッ ク ス 方 式 う ん し ゅ う み か ん	a 0	a 0		
		Kg 0	Kg 0	0	0
	半 相 殺 減 収 総 合 一 般 方 式 な つ み か ん	a 70	a 37		
		Kg 14,315	Kg 7,048	1,120	19
	全 相 殺 減 収 方 式 な つ み か ん	a 0	a 0		
		Kg 0	Kg 0	0	0
	全 相 殺 品 質 方 式 な つ み か ん	a 0	a 0		
		Kg 0	Kg 0	0	0
災 害 収 入 共 済 方 式 な つ み か ん	a 0	a 0			
	千円 0	千円 0	0	0	
樹 穫	半 相 殺 減 収 総 合 一 般 方 式 指 定 か ん き つ 2 類 (不 知 火)	a 370	a 295		
		Kg 56,536	Kg 48,006	7,490	418
	全 相 殺 減 収 方 式 指 定 か ん き つ 2 類 (不 知 火)	a 0	a 0		
		Kg 0	Kg 0	0	0
	全 相 殺 品 質 方 式 指 定 か ん き つ 2 類 (不 知 火)	a 0	a 0		
		Kg 0	Kg 0	0	0
	災 害 収 入 共 済 方 式 指 定 か ん き つ 2 類 (不 知 火)	a 0	a 0		
		千円 0	千円 0	0	0

济 掛 金		交付金又は 納入保険料	手持共济掛金	備 考
国庫負担金 (B)	農家負担金 (C)			
千円	千円	千円	千円	
830	830	交 643	1,473	
0	0	0	0	
0	0	0	0	
0	0	0	0	
0	0	0	0	
9	10	交 3	13	
0	0	0	0	
0	0	0	0	
0	0	0	0	
209	209	交 152	361	
0	0	0	0	
0	0	0	0	
0	0	0	0	

項 目		引 受		共 済 金 額	共
		本 年 度 予 定	前 年 度 実 績		総 額
共済目的等					(A)
果 樹	うんしゅうみかん	a 49 千円	a 49 千円	4,970	7
		6,221	6,221		
樹 体	な つ み か ん	a 0 千円	a 0 千円	0	0
		0	0		
樹	指定かんきつ2類 (不 知 火)	a 0 千円	a 0 千円	0	0
		0	0		
計		a 3,329 Kg	a 2,452 Kg	77,010	2,104
		536,095	359,015		

※予定数量について樹体共済は共済価額

項 目		引 受		共 済 金 額	共
		本 年 度 予 定	前 年 度 実 績		総 額
共済目的等					(A)
畑 大	一 筆 方 式	a —	a 17,656	千円 —	千円 —
		200	0	207	18
作 豆	全 相 殺 方 式	101,513	110,080	106,772	11,702
		5,200	0	4,713	214
物	地域インデックス 方 式				
計		106,913	127,736	111,692	11,934

濟 掛 金		交付金又は 納入保険料 (D)	手持共済掛金 (E)=(C)±(D)	備 考
国庫負担金 (B)	農家負担金 (C)			
3	4	交 3	7	
0	0	0	0	
0	0	0	0	
1,051	1,053	交 801	1,854	

濟 掛 金		交付金又は 納入保険料 (D)	手持共済掛金 (E)=(C)±(D)	備 考
国庫負担金 (B)	農家負担金 (C)			
千円 —	千円 —	千円 —	千円 —	
10	8	交 5	13	
6,436	5,266	交 3,579	8,845	
118	96	保 18	78	
6,564	5,370	交 3,566	8,936	

項 目		引 受		共 済 金 額	共	
		本 年 度 予 定	前 年 度 実 績		総 額	
共済目的等					(A)	
園 芸 施 設	ガ ラ ス 室	I 類	棟 6	棟 6	千円 9,296	千円 52
		II類	215	213	1,657,295	1,276
	プ ラ	I 類	0	0	0	0
		II類	1,456	1,443	1,023,938	26,489
	ス チ	III類	276	272	1,067,554	14,294
		IV類 (甲)	459	454	2,406,911	18,918
	ツ ク	IV類 (乙)	123	122	1,649,258	3,595
		V類	33	34	382,539	1,350
	ハ ウ ス	VI類	36	37	35,740	223
		VII類	1	1	111,327	328
計		2,605	2,582	8,343,858	66,525	
合 計				41,268,491	611,759	

濟 掛 金		交 付 金 又 は 納 入 保 險 料	手 持 共 濟 掛 金	備 考
国 庫 負 担 金	農 家 負 担 金			
(B)	(C)	(D)	(E) = (C) ± (D)	
千円	千円	千円	千円	
24	28	交 17	45	
580	696	交 475	1,171	
0	0	0	0	
12,379	14,110	交 3,953	18,063	
6,907	7,387	交 5,055	12,442	
8,857	10,061	交 6,347	16,408	
1,352	2,243	交 1,161	3,404	
616	734	交 485	1,219	
98	125	交 83	208	
131	197	保 38	159	
30,944	35,581	交 17,538	53,119	
304,733	307,026	273,214	580,240	

(2) 任意共済事業の規模

共済目的等		項 目	引 受		共 済 金 額	共 総 額
			本 年 度 予 定	前 年 度 実 績		
共 物	建	火 災	棟 25,000	棟 25,853	千円 342,000,000	千円 225,368
		総 合	7,300	7,232	77,000,000	201,860
済	農 機 具	損 害	台 1,300	台 1,255	6,035,000	28,470
関 係	保 管 中 農 産 物	A タ イ プ	件数 5	件数 0	10,000	26
		B タ イ プ	5	0	15,000	97
		計			425,060,000	455,821
(建物共済) 保険割合30.0% 地震・噴火・津波部分は50.0%						

※団体建物共済、農機具更新共済は実施していません。

濟 掛 金		保 險 料 B	保 險 手 数 料 収 入 C	手 持 共 濟 掛 金 D=A-(B-C)
純 掛 金 A	賦 課 金			
千円	千円	千円	千円	千円
124,143	101,225	67,610	27,332	83,865
150,970	50,890	89,258	18,387	80,099
19,930	8,540			19,930
18	8	19		
68	29	73		
295,129	160,692	156,960	45,719	183,894
	保 險 手 数 料 率		事 務 費 賦 課 割 合 - 保 險 事 業 比 率 (4.5%)	

令和4年度事業計画

I. 基本方針

農業共済組合は昭和22年の農業災害補償制度発足以来、農業共済事業を通じて、災害その他の不慮の事故により被災した農家の皆様に対する損失の補てんに努め、これらに加えて、平成30年度から様々な要因による収入減少を補てんすることのできる収入保険事業の担い手として、より多くの農業者の皆様の経営安定に寄与してきた。

特にコロナ禍の昨今において、農業経営全体をカバーするセーフティネットとして農業共済団体が果たすべき役割はますます大きくなってきており、令和4年度においては、農家、組合員の皆様の「備えあれば憂いなし」の農業経営体制構築のため、運動の最終年次を迎えた「安心の未来」拡充運動を積極的に展開し、この運動を通して農業共済事業と収入保険事業の一層の普及推進に取り組んでいくとともに、特に収入保険事業については、その加入要件である青色申告の普及を含め、関係機関と協力し、積極的にPRに取り組むこととする。

これら機能を十分に発揮するため、農家、組合員の皆様からの信頼確保と補償の充実、並びに組合の適正かつ効率的な運営を図ることを基本方針とする。

II. 事業引受関係

有資格農業者のリストの整備及び全ての未加入者に対する戸別訪問と収入保険事業及び農業共済事業の見直しに係る普及推進を最重点事項として取り組む。

1. 農作物共済

- (1) 一筆方式廃止により無保険者とならないよう、各農家に応じた保険メニューの提案
- (2) 関係機関と連携し未加入者への加入推進
- (3) 農作物共済事業の見直し内容の周知
- (4) 経営所得安定対策と農業共済事業の関係周知
- (5) 収入保険事業の周知及び普及推進
- (6) 掛金等の口座振替への移行推進

2. 家畜共済

- (1) 継続加入者の維持と新規引受の推進
- (2) 農家の要望に即した引受方式の提案並びに補償の拡大を図る推進
- (3) 家畜の飼養管理指導による共済事故低減と保険収支の安定化
- (4) 収入保険事業の周知及び普及推進

3. 果樹共済

- (1) 果樹関係団体等と連携し、諸会合への参加及びパンフレットなどによる未加入農家への普及
- (2) 果樹共済の見直し内容の周知
- (3) 未実施品目の共済事業実施意向調査
- (4) 収入保険事業の周知及び普及推進

4. 畑作物共済

- (1) 全相殺方式への加入促進
- (2) 経営所得安定対策と農業共済制度の関係周知
- (3) 畑作物共済の見直し内容の周知
- (4) 未実施品目の共済事業実施意向調査
- (5) 収入保険事業の周知及び普及推進

5. 園芸施設共済

- (1) 継続加入者の維持と新規引受の推進
- (2) 水稻等の育苗ハウスの加入推進
- (3) 関係機関、生産組織並びに施設農家との接点強化による加入促進
- (4) 園芸施設共済の見直し内容の周知
- (5) 農家のニーズに応じた引受内容の提案
- (6) 集団加入の掛金等割引による未加入者への加入推進
- (7) 収入保険事業の周知及び普及推進

6. 任意共済

- (1) 総合共済の加入推進と火災共済の家具類の加入推進
- (2) 他共済事業とセットでの加入推進
- (3) 建物共済小損害実損てん補特約及び臨時費用担保特約附帯に向けた加入推進
- (4) 農機具メーカーとの連携強化及び農機具展示会等による普及推進
- (5) 農機具共済の共済目的追加に伴う周知と加入推進
- (6) 収入保険事業の周知及び普及推進
- (7) 保管中農産物補償共済の周知と加入推進

Ⅲ. 収入保険関係

1. 自動継続特約を利用した継続加入者の確保
2. 農業保険制度の更なる周知と無保険者を作らない加入推進
3. 三重県収入保険推進協議会により関係団体と更なる情報共有と推進について協議を実施
4. 顧客リストにより推進対象を明確化したうえでの加入推進
5. 市町による保険料等助成を利用した推進及び未実施の市町への助成依頼

6. 共通申請サービス等による付加保険料の割引を利用した推進

IV. 損害評価の適正化

1. 生育・被害状況等の的確な把握と被害農家からの早期損害通知の徹底
2. 公平・適正な評価の実施を行うための損害評価会委員・損害評価員の研修強化

V. 損害防止事業

1. 地域における損害防止事業（獣害対策等）への支援
2. 畜産農家への国の基準による特定疾病への損害防止事業、呼吸器疾患等の一般損害防止事業並びに畜舎環境衛生改善などの事故予防対策事業の実施
3. 関係機関による防除情報・気象災害対策等の迅速な農家への提供

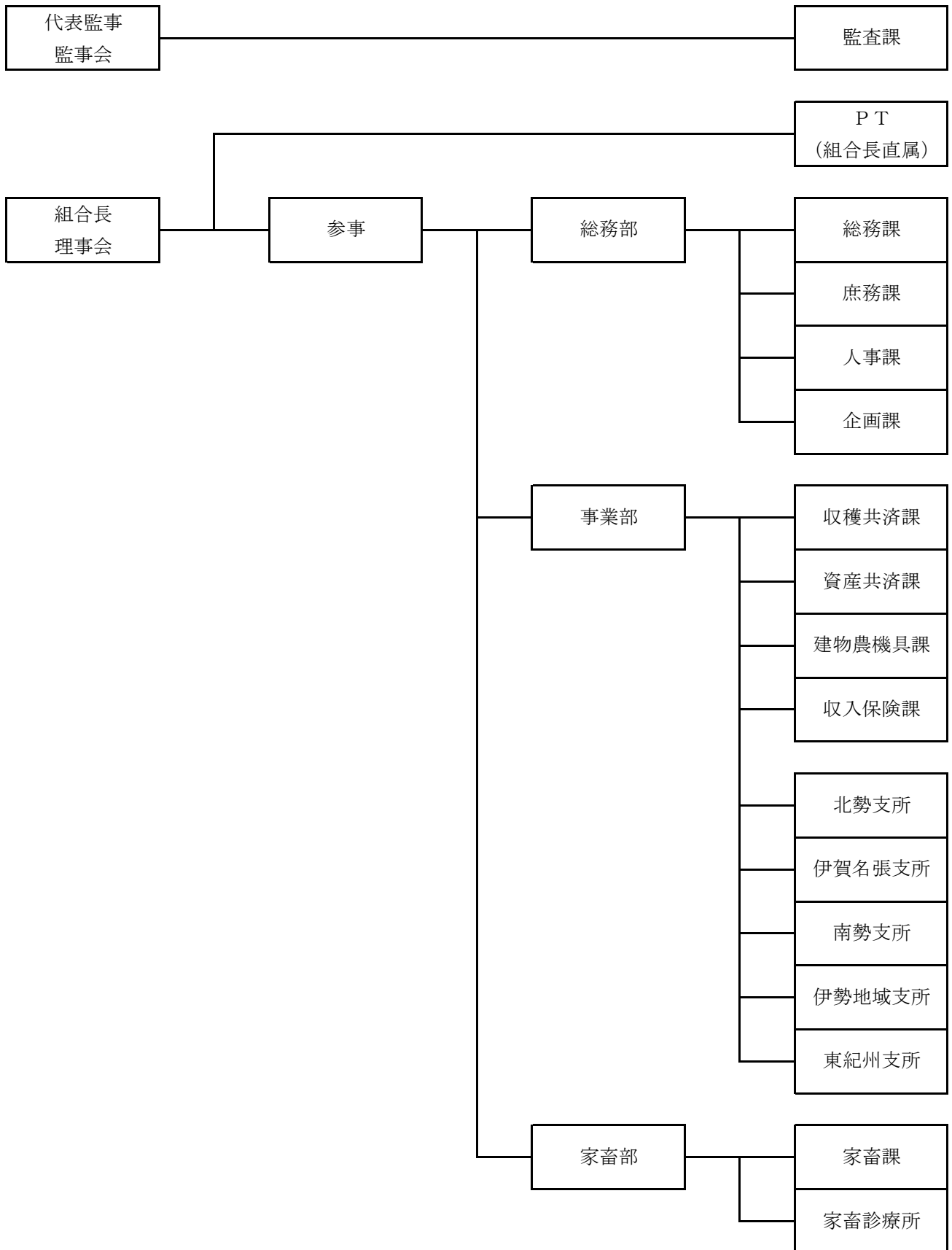
VI. 業務執行体制の整備

組合の本所・支所それぞれがなすべき役割を認識し、積極的な事業展開及び業務の効率化を図る。

1. 農家ニーズ・事業実績を踏まえた積極的事业展開及び業務の効率化
2. 情報システムの適正運用による事務の合理化
3. 情報セキュリティ強化による情報漏えい等対策の実施
4. コンプライアンスの徹底
5. 職員資質向上に係る研修の強化。特に農業保険制度の見直しに関する研修を重点的に行う。

三重県農業共済組合 機構図

令和4年4月1日現在



三重県農業共済組合 研修計画

○内部研修

講習会・研修会名	開催場所	開催予定	対象職員
新任職員研修会	本所	4月	組合職員（新任職員）
果樹共済基準収穫量設定技術研修会	県内	4月	組合職員
農作物共済損害評価技術研修会	本所	6月	組合職員
建物共済引受・損害評価研修会	本所	6月	組合職員
農機具損害共済制度研修会	本所	6月	組合職員
園芸施設共済損害評価技術研修会	本所	7月	組合職員
果樹共済損害評価技術研修会	本所	9月	組合職員
畑作物共済損害評価技術研修会	本所	11月	組合職員
「安心の未来」拡充運動推進関連会議	本所	2月	委員及び組合職員
収入保険研修会	本所	随時	組合職員
実務者講習会	本所	随時	組合職員

○全国農業共済協会主催

講習会・研修会名	開催場所	開催予定	対象職員
第1回幹部職員研修会	全共会館	8月	組合職員
第2回幹部職員研修会	全共会館	10月	組合職員
第1回管理職研修会	全共会館	6月	組合職員
第2回管理職研修会	全共会館	1月	組合職員
第3回管理職研修会	全共会館	2月	組合職員
第1回管理職養成研修会	全共会館	7月	組合職員
第2回管理職養成研修会	全共会館	8月	組合職員
第3回管理職養成研修会	全共会館	10月	組合職員
中間指導職養成研修会	全共会館	6月	組合職員
普及推進研修会（基礎コース）	全共会館	5月	組合職員
第1回普及推進研修会（実践コース）	全共会館	6月	組合職員
第2回普及推進研修会（実践コース）	全共会館	7月	組合職員
第3回普及推進研修会（実践コース）	全共会館	1月	組合職員
建物共済専門講習会	全共会館	12月	組合職員
建物共済損害評価技術研修会	J A 幕張	8月	組合職員
農機具共済専門講習会（制度コース）	全共会館	5月	組合職員
情報セキュリティ対策実践コース	全共会館	9月	組合職員
W e b 技術・基礎コース	全共会館	6月	組合職員
W e b 技術・実践コース	未定	11月	組合職員
中堅獣医師講習会	北海道	未定	組合職員（獣医師）
家畜診療等技術地区別発表会及び研修会	三重県	未定	組合職員
家畜診療等技術全国研究集会	未定	2月	組合職員
第1回広報技術研修会	全共会館	5月	組合職員
第2回広報技術研修会	全共会館	9月	組合職員
第3回広報技術研修会	全共会館	3月	組合職員
N O S A I 理事研修会	全共会館	7月	理事

○農林水産省主催

講習会・研修会名	開催場所	開催予定	対象職員
家畜共済研修会	東京都	6月	組合職員
果樹共済研修会	東京都	7月	組合職員
園芸施設共済研修会	東京都	7月	組合職員
法令等研修会	東京都	11月	組合職員
経理研修会	東京都	12月	組合職員
農作物共済・畑作物共済研修会	東京都	2月	組合職員

○収入保険関係（外部）

講習会・研修会名	開催場所	開催予定	対象職員
役員収入保険優良事例発表会	東京都	未定	組合役員
農業保険外交員研修	東京都	7月	組合職員
収入保険担当者研修会	東京都	9月	組合職員

※新型コロナウイルス感染症対策によりTV会議等に変更の可能性あり。

令和 4 年度 業 務 収 支 予 算 書

1. 収 入 の 部

(単位：千円)

科 目		本 年 度 予 算 額	前 年 度 予 算 額	増 減 (△印減)	摘 要	
前期繰越業務残金		7,580	2,103	5,477		
前期防災事業繰越残金		0	0	0		
受 取 補 助 金		530,210	535,745	△ 5,535		
内 訳	一 般 事 務 費 (国)	517,749	528,764	△ 11,015		
	収入保険加入推進支援事業補助金 (国)	11,265	5,785	5,480		
	家畜共済特定損害防止事業費 (国)	896	896	0		
	家畜損害防止	300	300	0		
賦 課 金		40,531	53,893	△ 13,362		
事 務 費 賦 課 金		40,531	53,893	△ 13,362		
内 訳	水稲共済割	14,823	30,192	△ 15,369		
	麦共済割	1,693	2,663	△ 970		
	家畜共済割	10,415	9,706	709		
	果樹共済割	収穫	215	259	△ 44	
		樹体	7	8	△ 1	
	畑作物共済割	1,283	2,107	△ 824		
	園芸施設共済割	12,095	8,958	3,137		
受 託 収 入		53,937	42,950	10,987	収入保険等	
受 取 利 息		174,128	172,523	1,605		
事 業 勘 定 受 入		175,342	175,054	288		
内 訳	農作物共済勘定受入	14,650	14,650	0	損害防止事業	
	任意共済勘定受入	160,692	160,404	288	賦課金	
業務貸倒引当金戻入		1	1	0		
業 務 雑 収 入		1,427	1,073	354	出資配当金、広報紙広告料等	
建 設 引 当 金 戻 入		1	1	0		
修 繕 引 当 金 戻 入		2,100	2,951	△ 851	事務所修繕費用等	
更 新 引 当 金 戻 入		1,000	1,400	△ 400	事務機器等	
事 務 機 械 化 引 当 金 戻 入		3,031	3,927	△ 896		
業 務 引 当 金 戻 入		5,000	20,000	△ 15,000	業務経費	
退職給与金施設預託金付加金収入		7,573	7,308	265		
退職給与金施設転貸福祉貸付受取利息		0	45	△ 45		
有 価 証 券 処 分 益		1	1	0		
業 務 財 産 処 分 益		1	1	0		
業 務 雑 利 益		1	1	0		
合 計		1,001,864	1,018,977	△ 17,113		

2. 支 出 の 部

(単位：千円)

科 目		本 年 度 予 算 額	前 年 度 予 算 額	増 減 (△印減)	摘 要	
人 件 費		714,470	793,370	△ 78,900		
内	役 員 報 酬	19,746	18,580	1,166	報酬・退任慰労金	
	顧 問 料	556	556	0	顧問弁護士・社会保険労務士	
	職 員 給 料 手 当	505,524	535,249	△ 29,725		
	内	基 本 給	304,613	320,612	△ 15,999	
		扶 養 手 当	9,809	10,580	△ 771	
		通 勤 手 当	12,005	10,560	1,445	
		地 域 手 当	15,184	15,948	△ 764	
		期 末 勤 勉 手 当	127,938	137,778	△ 9,840	
		超 勤 手 当	13,983	18,450	△ 4,467	
		管 理 職 手 当	15,442	15,264	178	
	訳	住 居 手 当	5,229	4,904	325	
		諸 手 当	1,321	1,153	168	
		法 定 福 利 費	97,339	108,588	△ 11,249	
	訳	厚 生 福 利 費	2,805	3,075	△ 270	
退 職 給 付 引 当 金 繰 入		46,546	65,849	△ 19,303		
退 職 給 与 金		130,792	93,150	37,642		
(-) 退 職 給 付 引 当 金 戻 入		(-) 134,992	(-) 95,950	△ 39,042		
賃 金		46,154	64,273	△ 18,119		
旅 費 交 通 費		6,518	3,112	3,406		
内	役 員 旅 費 交 通 費	1,647	972	675		
	職 員 旅 費 交 通 費	4,871	2,140	2,731		
事 務 費		61,729	49,019	12,710		
内	通 信 運 搬 費	30,231	30,476	△ 245	電話・発送・データ通信等	
	図 書 印 刷 費	9,531	11,025	△ 1,494	図書・印刷物	
	消 耗 品 費	18,025	2,909	15,116	事務用品等	
	手 数 料	3,942	4,609	△ 667	振込等	
業 務 費		50,183	43,877	6,306		
内	会 議 費	179	274	△ 95	事業推進会議・諸会議	
	交 際 費	500	500	0	慶弔見舞等	
	講 習 会 費	1,459	1,030	429	各種講習会・研修会	
	業 務 支 払 利 息	1	1	0		
	委 託 費	35,779	26,808	8,971	システム開発経費等	
	報 酬	12,035	15,035	△ 3,000		
	訳	委 員 等 旅 費	230	229	1	
		諸 謝 金	0	0	0	

科 目		本 年 度 予 算 額	前 年 度 予 算 額	増 減 (△印減)	摘 要	
普 及 推 進 費		26,466	24,875	1,591		
内 訳	広 報 費	16,433	14,262	2,171	普及パンフレット等	
	事業奨励費	10,033	10,613	△ 580	奨励金等	
施 設 費		47,293	54,043	△ 6,750		
内 訳	光 熱 水 費	6,448	8,454	△ 2,006	電気・ガス・水道等	
	備 消 品 費	880	1,550	△ 670	清掃用具等	
	燃 料 費	5,955	4,205	1,750	ガソリン代	
	賃 借 料	18,574	23,764	△ 5,190	車両リース等	
	修 繕 維 持 費	14,294	14,859	△ 565	会館修繕・システムサポート等	
	保 険 料	1,142	1,211	△ 69	火災保険料	
	車両リサイクル費用	0	0	0		
損 害 評 価 費		15,833	15,506	327		
内 訳	報 酬	9,220	10,020	△ 800		
	内 訳	評 価 会 委 員	2,020	2,020	0	
		評 価 員	7,200	8,000	△ 800	
	旅 費	295	295	0	評価会委員旅費等	
	会 議 費	415	413	2	評価会等	
	賃 金	0	0	0		
	賃 借 料	500	631	△ 131		
	燃 料 費	153	156	△ 3	損害評価ガソリン代	
	実 測 費	791	791	0		
	内 訳	賃 金	750	750	0	実測乾燥賃金
		旅 費	1	1	0	実測旅費
		自 動 車 使 用 料	40	40	0	実測ガソリン代等
	実 測 器 具 購 入 費	50	100	△ 50	実測器具	
雑 費	4,409	3,100	1,309			
損 害 防 止 費		15,886	15,914	△ 28	薬剤費等	
諸 税 負 担 金		11,689	10,431	1,258		
内 訳	公 課 費	4,757	3,790	967		
	協会負担金	3,794	3,861	△ 67		
	関係団体負担金	3,138	2,780	358	各種団体負担金等	

科 目		本 年 度 予 算 額	前 年 度 予 算 額	増 減 (△印減)	摘 要
事業勘定繰入		1,495	1,495	0	
内 訳	農作物共済勘定繰入	0	0	0	
	家畜共済勘定繰入	0	0	0	
	果樹共済勘定繰入	0	0	0	
	畑作物共済勘定繰入	0	0	0	
	園芸施設共済勘定繰入	0	0	0	
	任意共済勘定繰入	0	0	0	
	家畜診療所勘定繰入	1,495	1,495	0	損害防止
業務貸倒引当金繰入		1	1	0	
業務雑費		1,897	1,607	290	
建設引当金繰入		1	1	0	
修繕引当金繰入		1	1	0	
更新引当金繰入		1	1	0	
事務機械化引当金繰入		40,000	1	39,999	
業務引当金繰入		1	1	0	
固定資産自己財源取得費		4,466	1,201	3,265	
内 訳	外部出資費	1	1	0	
	有形固定資産取得費	4,465	1,200	3,265	
	無形固定資産取得費	0	0	0	
退職給与金施設転貸福祉貸付支払利息		0	45	△ 45	
有価証券処分損		1	1	0	
有価証券評価損		1	1	0	
業務財産処分損		1	1	0	
業務貸倒損失		0	0	0	
業務雑損失		1	576	△ 575	
小 計		997,934	1,015,080	△ 17,146	
予 備 費		3,930	3,897	33	
合 計		1,001,864	1,018,977	△ 17,113	

※業務収支予算書に関する注釈：農作物共済の陸稲共済及び農機具更新共済は実施していません。
特別賦課金、防災賦課金は徴していません。

令和 4 年度 防災事業収支予算明細

1. 収入の部

(単位：千円)

科 目	本年度予算額			前年度予算額			増 減 (△印減)
	総額	一般	家畜特損	総額	一般	家畜特損	
受取補助金	1,196	300	896	1,196	300	896	0
事業勘定受入	14,650	14,650	0	14,650	14,650	0	0
業務受入額	1,535	936	599	1,563	964	599	△ 28
合 計	17,381	15,886	1,495	17,409	15,914	1,495	△ 28

2. 支出の部

科 目	本年度予算額			前年度予算額			増 減 (△印減)
	総額	一般	家畜特損	総額	一般	家畜特損	
旅費交通費	0	0	0	0	0	0	0
内 職員旅費交通費	0	0	0	0	0	0	0
事務費	0	0	0	0	0	0	0
内 通信運搬費	0	0	0	0	0	0	0
内 図書印刷費	0	0	0	0	0	0	0
損害防止費	15,886	15,886	0	15,914	15,914	0	△ 28
内 薬剤費	1,235	1,235	0	1,263	1,263	0	△ 28
内 賃金	0	0	0	0	0	0	0
内 燃料費	0	0	0	0	0	0	0
内 技術者雇上料	0	0	0	0	0	0	0
内 旅費	0	0	0	0	0	0	0
内 賃借料	0	0	0	0	0	0	0
内 器具購入費	0	0	0	0	0	0	0
内 修理費	0	0	0	0	0	0	0
内 委託費	1	1	0	1	1	0	0
内 雑費	14,650	14,650	0	14,650	14,650	0	0
事業勘定繰入	1,495	0	1,495	1,495	0	1,495	0
防災事業繰延残金繰入	0	0	0	0	0	0	0
固定資産自己財源取得費	0	0	0	0	0	0	0
業務支出額	0	0	0	0	0	0	0
合 計	17,381	15,886	1,495	17,409	15,914	1,495	△ 28

令和4年度 家畜診療所勘定収支予算明細

1. 収入の部

(単位：千円)

科 目	本 年 度 予 算 額	前 年 度 予 算 額	増 減 (△印減)	摘 要
病傷事故診療収入	84,448	73,000	11,448	診療費・限度超過等
病傷事故外診療収入	1,000	1,200	△ 200	
診療雑収入	19,560	10,378	9,182	予防接種・人工授精等
診療所貸倒引当金戻入	0	0	0	
診療所受取補助金	0	0	0	
業務勘定受入	1,495	1,495	0	特定損害防止等
診療所財産処分益	0	0	0	
診療所雑利益	4,583	4,541	42	事務所貸室料
合 計	111,086	90,614	20,472	

2. 支出の部

科 目	本 年 度 予 算 額	前 年 度 予 算 額	増 減 (△印減)	摘 要	
診療人件費	60,893	65,646	△ 4,753		
内 訳	職員給料手当	50,141	58,262	△ 8,121	
	法定福利費	8,380	7,143	1,237	年金・雇用・健康保険等
	厚生福利費	241	241	0	健康診断等
	退職給付引当金繰入	2,131	0	2,131	
往診旅費	0	0	0		
一般旅費	448	528	△ 80	研修会等	
嘱託獣医費	0	0	0		
診療所維持費	5,271	5,265	6		
内 訳	賃借料	208	182	26	駐車場賃借料等
	事務費	1,069	949	120	電話料・図書印刷・事務用品等
	光熱水費	2,351	2,435	△ 84	水道・電気・ガス等
	保険料	256	1	255	
	公課費	1,087	1,398	△ 311	法人税等
	修理費	300	300	0	診療車修理等
往診費	3,360	3,360	0	診療車燃料費	
賃借料	5,200	5,200	0	診療車リース料	
嘱託診療費	0	0	0		
医療品消耗費	30,000	30,000	0	診療用医薬品	
委託費	264	264	0	産廃	
車両リサイクル費	0	0	0		
雑費	8,085	7,329	756	人工授精用精液・予防ワクチン等	
減価償却費	240	35	205	医療器具機械	
診療所リース資産除去損	0	0	0		
診療所リース債務解約損	0	0	0		
診療所貸倒引当金繰入	0	0	0		
診療所支払利息	0	0	0		

科 目	本 年 度 予 算 額	前 年 度 予 算 額	増 減 (△印減)	摘 要
業 務 勘 定 繰 入	0	0	0	
内 訳	建設引当金充当繰入	0	0	0
	修繕引当金充当繰入	0	0	0
	更新引当金充当繰入	0	0	0
診 療 所 財 産 処 分 損	1	1	0	
診 療 所 貸 倒 損 失	0	0	0	
診 療 所 減 損 損 失	1	1	0	
診 療 所 雑 損 失	1	1	0	
小 計	113,764	117,630	△ 3,866	
予 備 費	1	1	0	
合 計	113,765	117,631	△ 3,866	
過 不 足	△ 2,679	△ 27,017	24,338	